

**УЧРЕДИТЕЛЬ**

Федеральное  
государственное казенное  
образовательное  
учреждение высшего  
образования «Московская  
академия Следственного  
комитета Российской  
Федерации»

**РЕДАКЦИЯ**

Главный редактор  
**А.М. Багмет,**  
исполняющий обязанности  
ректора Московской  
академии Следственного  
комитета Российской  
Федерации, кандидат  
юридических наук, доцент,  
генерал-лейтенант юстиции

Ответственный редактор  
**А.В. Хмелева,**  
директор НИИ  
криминалистики  
Московской академии СК  
России,  
кандидат юридических наук

Научный редактор  
**А.Ж. Саркисян,**  
руководитель редакционно-  
издательского отдела  
Московской академии СК  
России, кандидат  
юридических наук

Редакторы:  
**И.Д. Нестерова**  
**В.И. Саньков**

Дизайн, верстка  
**А.Ж. Саркисян**

Журнал зарегистрирован  
Федеральной службой по  
надзору в сфере связи,  
информационных  
технологий и массовых  
коммуникаций  
Свидетельство о  
регистрации  
ПИ № ФС77-69334

Адрес редакции: 125080  
Москва, ул. Врубеля, 12  
Тел.: 8-963-770-01-53

**МИР КРИМИНАЛИСТИКИ****СОДЕРЖАНИЕ № 3/2017**

**БАГМЕТ А.М.** Актуальность идей Р.С. Белкина  
в наши дни стр.  
4

**ПО СТРАНИЦАМ ИЗДАНИЯ  
«СЛЕДСТВЕННОЙ ПРАКТИКИ»**

**ГЛАЗОВ И.М.** Плохо проведенный осмотр места  
происшествия и увлечение одной версией  
затруднили раскрытие преступления 7

**МАСТЕР**

К 95-летию со дня рождения Рафаила Самуиловича  
Белкина 12  
Народный следователь С.А. Тихомиров 17

**РАССКАЗЫВАЮТ ВЕТЕРАНЫ**

**РЕВА В.А.** Цепная реакция 22

**РОССИЙСКИЕ КРИМИНАЛИСТЫ**

Седова Тамара Алексеевна – советский и российский  
учёный-криминалист 27

**КРИМИНАЛИСТИКА  
НА СЛУЖБЕ СЛЕДСТВИЯ**

**САЖАЕВ А.М., МИШУТОЧКИН А.Л.** Анализ  
типичных ошибок, допускаемых при проведении  
детальной фотосъемки и основные способы их  
устранения 29

**СУДЕБНАЯ ЭКСПЕРТИЗА:  
ОТ ПРОШЛОГО К БУДУЩЕМУ**

**САМОРОКОВСКИЙ В.М.** Нет, не убийство! 34  
**ХМЕЛЕВА А.В.** Идентификация трупа  
неустановленного лица: история и  
современность 39

**КРИМИНАЛИСТИЧЕСКИЕ НОВОСТИ**

E-mail: 7700153@gmail.com  
Оригинал-макет  
подготовлен ФГКОУ ВО  
«Московская академия  
Следственного комитета  
Российской Федерации»

Ответственность за  
содержание публикаций и  
достоверность фактов несут  
авторы материалов. За  
сведения, содержащиеся  
в статьях, редакция  
ответственности не несет.

При переписке или  
воспроизведении любым  
способом полностью или  
частично материалов  
журнала «Мир  
криминалистики» ссылка  
на журнал обязательна.

**ПОГРЕБНОЙ А.А.** Использование частиц пороха в  
следах выстрела для получения  
криминалистически значимой информации 45

### СЛОВО ПРАКТИКУ

**ДОЗОРЦЕВ Г.В.** Убийство раскрыто спустя год по  
запаху 49

**ЛИПАТОВА Г.Б.** Смерть в вагоне 52

**БУРАКОВ К.Н.** Особенности расследования убийства  
при отсутствии трупа 57

### ДИСКУССИОННАЯ ТРИБУНА

**ШИШОВ С.С.** К вопросу о балансе прокурорского  
надзора и самостоятельности предварительного  
следствия (исторический аспект) 62

### НАУЧНО-ПРАКТИЧЕСКИЕ ФОРУМЫ

Международная научно-практическая конференция  
«Раскрытие и расследование преступлений  
серийных и прошлых лет (16 марта 2017 г.) 72

Международная научно-практическая конференция  
«Раскрытие, расследование и предупреждение  
преступлений, связанных с насилием над  
несовершеннолетними» (20 апреля 2017 г.) 80

Восьмое заседание межвузовского научно-  
практического семинара «Раскрытие и  
расследование преступлений: наука, практика,  
опыт» по теме «Использование специальных  
знаний и данных ОРД в раскрытии и  
расследовании преступлений» (23 мая 2017 г.) 82

К 105-летию образования экспертно-  
криминалистической службы в России. Круглый  
стол «Судебная экспертиза: прошлое,  
настоящее, будущее» (27 июня 2017 г.) 87

### АНОНС

Новые издания по криминалистике 89

Издания Московской академии Следственного  
комитета Российской Федерации 90



## **КРИМИНАЛИСТИКА НА СЛУЖБЕ СЛЕДСТВИЯ**

**Алексей Михайлович САЖАЕВ,**

ст. преподаватель кафедры криминалистики  
третьего факультета (с дислокацией в г. Новосибирск) ИПК  
Академии Следственного комитета Российской Федерации,  
кандидат юридических наук, доцент

**Александр Леонидович МИШУТОЧКИН,**

доцент кафедры уголовного права и уголовного процесса  
Сибирского института управления –  
филиала РАНХиГС при Президенте РФ,  
кандидат юридических наук, доцент

### **Анализ типичных ошибок, допускаемых при проведении детальной фотосъемки и основные способы их устранения**

Судебная фотография является самостоятельным разделом криминалистической техники и представляет собой научную систему разработанных средств, методов, специальных приемов и видов фото, видеосъемки, используемых при собирании, фиксации, исследовании доказательств в целях раскрытия, расследования и предупреждения преступлений, а также для задержания преступников.

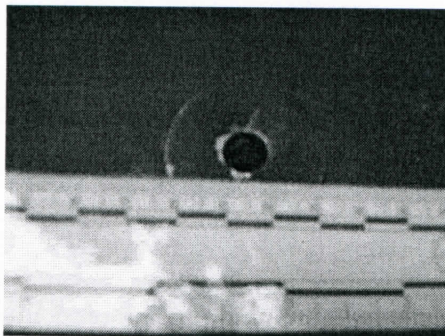
Фотография используется как более качественный, доступный и надежный метод фиксации криминалистически значимой информации. Кроме того, фотография и видеозапись является одним из лучших средств в процессуальном аспекте для фиксации событий, отдельных следственных действий, объектов и исследования доказательств. Фотографические снимки позволяют воспринимать запечатленные объекты в предметно-пространственной форме и в большем объеме, чем это позволяет их словесное описание в протоколе следственного действия.

Вопросы применения фотографии в криминалистике в последнее время не только находятся в поле зрения ученых-криминалистов и практиков, но и творчески совершенствуются ими как в направлении использования современных достижений науки и техники в области получения визуальной информации для целей криминалистики, так и в направлениях правового применения новых научно-технических средств и процессуального оформления результатов фотографирования.

Вместе с тем актуальным и острым остается вопрос правильного и грамотного применения специалистами, а при их отсутствии следователями средств фотофиксации при проведении отдельных следственных действий.

Анализ материалов уголовных дел и фототаблиц, которые были изготовлены в процессе проведения отдельных следственных действий, позволяет выявить ряд типичных ошибок, которые допускаются при проведении запечатлевающей фотосъемки лицом, осуществляющим фотосъемку. Рассмотренные в данной статье ошибки являются типичными.

### Пример №1

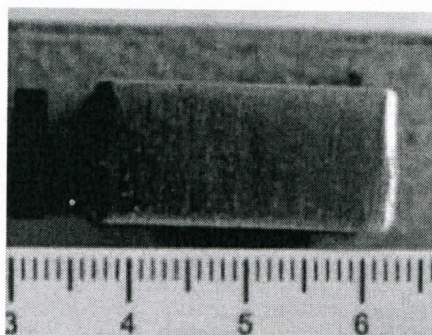


*Фото 1. Попытка выполнить детальный фотоснимок предмета*

**Описание ошибки.** Изображение находится не в фокусе. Предмет частично перекрыт масштабной линейкой. Большая часть кадра занимает масштабная линейка, в то же время сам снимаемый объект занимает лишь 20 % площади кадра.

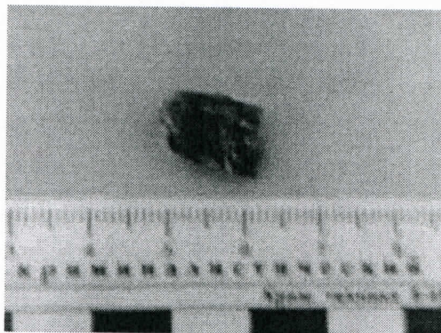
**Пути исправления ошибок.** Для того чтобы снимаемый объект был в фокусе, фотосъемку необходимо произвести в два этапа. Сначала надо нажать кнопку автоспуска до легкого упора, загорится индикатор либо зеленым либо голубым цветом, в зависимости от модели фотоаппарата, раздастся звуковой сигнал, подтверждающий готовность камеры к съемке, и лишь затем необходимо, удерживая кнопку в данном состоянии, произвести снимок, нажав кнопку спуска до упора.

Для изменения масштаба изображения необходимо снимать в режиме макросъемки с максимальным приближением объектива к объекту. Максимально близкое расстояние до объекта можно подобрать опытным путем. Масштабную линейку необходимо располагать в кадре таким образом, чтобы она не перекрывала собой часть предмета.



*Фото 2. Правильно выполненный детальный фотоснимок объекта*

### Пример №2



*Фото 3. Попытка выполнить снимок элемента взрывного устройства*



**Описание ошибки.** Изображение смазанное, детали не просматриваются. Как и в предыдущем примере, большую часть кадра занимает масштабная линейка, в то же время сам снимаемый объект занимает лишь 10% площади кадра.

**Пути исправления ошибки.** В данном случае произведена съемка с рук на слишком длинной выдержке<sup>1</sup>. Проявился так называемый эффект «шевеленки». Это случается когда в условиях недостаточного освещения автоматика камеры увеличивает время в течение которого затвор камеры открыт. Для устранения данной проблемы необходимо добавить источник освещения в кадр или изменить светочувствительность ISO<sup>2</sup> с меньшего на большее, но в последнем случае мы получим худшее изображение по качеству, поскольку увеличится зернистость снимаемого кадра, и соответственно ухудшится информативность снимаемого изображения. В большинстве случаев это некритично, поскольку разницу можно будет заметить лишь при большом увеличении снимков.

Для изменения масштаба изображения необходимо снимать в режиме макросъемки с максимальным приближением объектива к объекту. Максимально близкое расстояние до объекта можно подобрать опытным путем. Масштабную линейку необходимо располагать в кадре таким образом, чтобы она не перекрывала собой часть предмета. В некоторых случаях, при использовании макрофотообъективов применяется кольцевая фотовспышка, поскольку при минимальном приближении к объекту съемки тень от объектива перекрывает часть снимаемого объекта.

### Пример № 3



**Фото 4.** Попытка выполнить детальную фотосъемку гильзы, обнаруженной на месте происшествия

**Описание ошибки.** Неправильный выбор масштаба изображения. По сути, выполнен узловой фотоснимок, но его нельзя отнести ни к узловому, ни к детальному. В кадре посторонние предметы и объекты, не несущие никакой информационной нагрузки

**Пути исправления ошибки.** Необходимо сменить масштаб изображения для получения детального снимка.

<sup>1</sup>На современных фотокамерах диафрагма обозначена буквой S. Выдержка – интервал времени, на который открывается затвор для пропускания света на светочувствительный элемент.

Выдержка всегда измеряется в секундах и миллисекундах. Обозначается как: 1/200, в камере отображается только знаменатель: 200. Если выдержка секунда или длиннее, обозначается так 2", т.е. 2 секунды. Минимальная выдержка при съёмке с рук (для получения резкого кадра) не постоянна и зависит от фокусного расстояния. Зависимость обратная, т.е. для 300 мм лучше использовать выдержки короче 1/300.

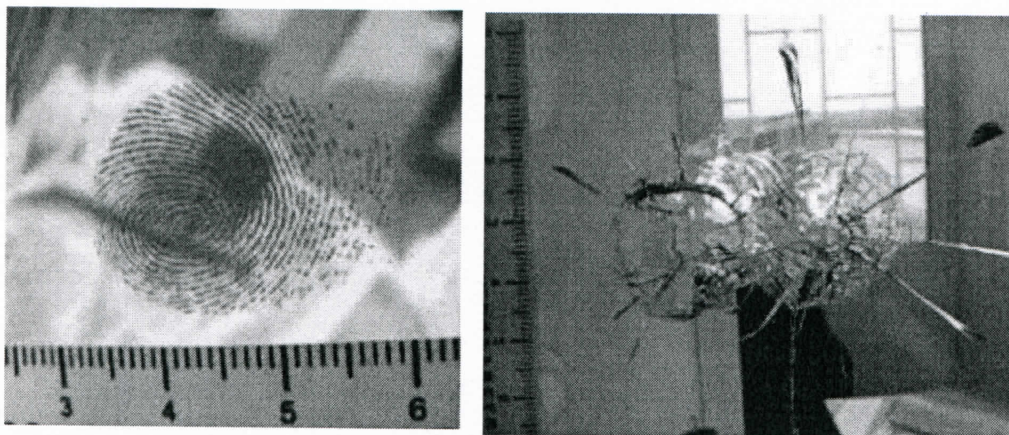
<sup>2</sup>Чувствительность – это чисто техническое понятие, обозначающее чувствительность матрицы к свету. Чувствительность напрямую связана с количеством шумов. Чем больше ISO, тем больше шумов, а у плёнки размер зерна. При ISO 100 сигнал снимается с матрицы без усиления, при 200 – усиливается в 2 раза и так далее. При любом усилении появляются помехи и искажения и чем больше усиление, тем больше побочных эффектов. Они и называются шумами.





*Фото 5. Пример фотосъемки гильзы с правильным выбором масштаба изображения*

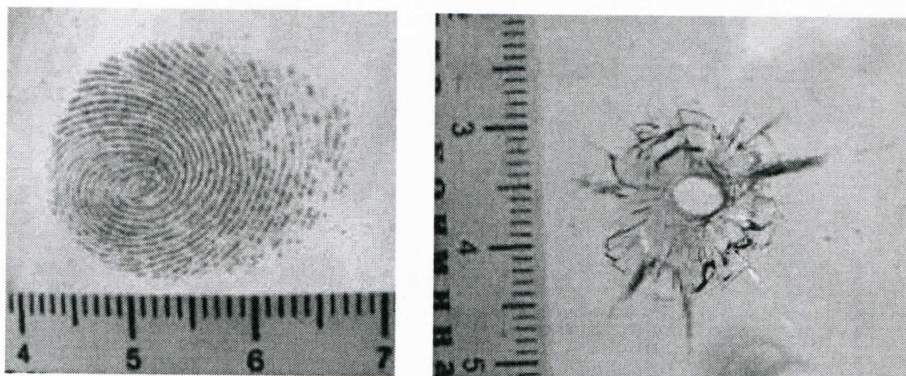
**Пример № 4**



*Фото 6, 7. Детальные фотоснимки следа пальца руки, выявленные на стеклянной бутылке, и следов выстрела на оконном стекле*

**Описание ошибки.** Масштаб изображения выбран верно, все объекты находятся в фокусе и на одном уровне, но контрастные объекты, расположенные на заднем плане, вносят дополнительные искажения и тем самым скрывают особенности узора и некоторые детали папиллярных линий.

**Пути устранения ошибки.** Необходимо перекрыть любым контрастным предметом (например, листом белой бумаги) заднюю часть снимка для получения более контрастного изображения (Фото).





**Фото 8, 9.** След пальца руки, обнаруженный на предмете, и след выстрела на стекле сфотографированы путем дополнительного создания контрастного фона за объектом из листа белой бумаги и двери, окрашенной в белый цвет.

Значение криминалистической фотографии в деятельности следователя заключается в том, что она помогает фиксировать и сохранять для последующего восприятия фактические обстоятельства, важные для разрешения дела.

Криминалистическая фотография призвана разрешать следующие задачи: увеличивать наглядность и непосредственность восприятия фактов; сохранять для последующего восприятия обстановку, соотношение объектов; выявлять невидимое и слабо различимое; запечатлевать этапы исследовательской деятельности следователя, эксперта, судьи и др.

Фотография значительно повышает оперативность расследования, ускоряя и облегчая розыск преступников, позволяя одновременно проводить работы с одним и теми же средствами доказывания в нескольких местах.

Фотоснимки значительно полнее отображают и фиксируют объекты, места происшествия и т.п. по сравнению со всеми другими способами фиксации материальных следов. Универсальность отображения, способность все фиксировать, ничего не упуская и не исключая, делает криминалистическую фотографию исключительно важным орудием установления истины при расследовании и раскрытии преступлений.

#### *Литература*

1. *Белкин Р.С.* Курс криминалистики. Т.2. М., 1997.
2. *Бирюков В.В.* Наглядно-образная информация в криминалистической деятельности. Методическое пособие. Луганск, 1996.
3. *Булгаков В.Г., Колотушкин С.М.* Компьютерные технологии в криминалистической фотографии. Волгоград: ВЮИ МВД России, 2000.
4. *Дмитриев Е.Н.* Судебная фотография: курс лекций. М.: изд-во «Юрлитинформ», 2010.
5. *Журба Ю.И.* Краткий справочник по фотографическим процессам и материалам. М., 1987.
6. Криминалистика: Учебник /Под ред. Ищенко Е.П., Филиппов А.Г. М.: изд-во «Проспект», 2007.
7. *Муленков Д.В.* Использование цифровых средств фиксации на стадии досудебного производства. Автореф. канд. юрид. наук. Тюмень, 2008.
8. *Салтевский М.В., Гапонов Ю.С.* Вопросы судебной фотографии и киносъемки. Киев, 1974.
9. Справочник следователя. М., 1990.
10. Судебная фотография: учебник для вузов. СПб.: «Питер», 2005.
11. *Чернышев В.Н., Сысоев Э.В., Селезнев А.В., Терехов А.В.* Техничко-криминалистическое обеспечение следствия. Учебное пособие. Томск: изд-во Томского гос. техн. ун-та, 2005.
12. *Эйнгорн Э.* Основы фотографии. М.: «Искусство», 1989.